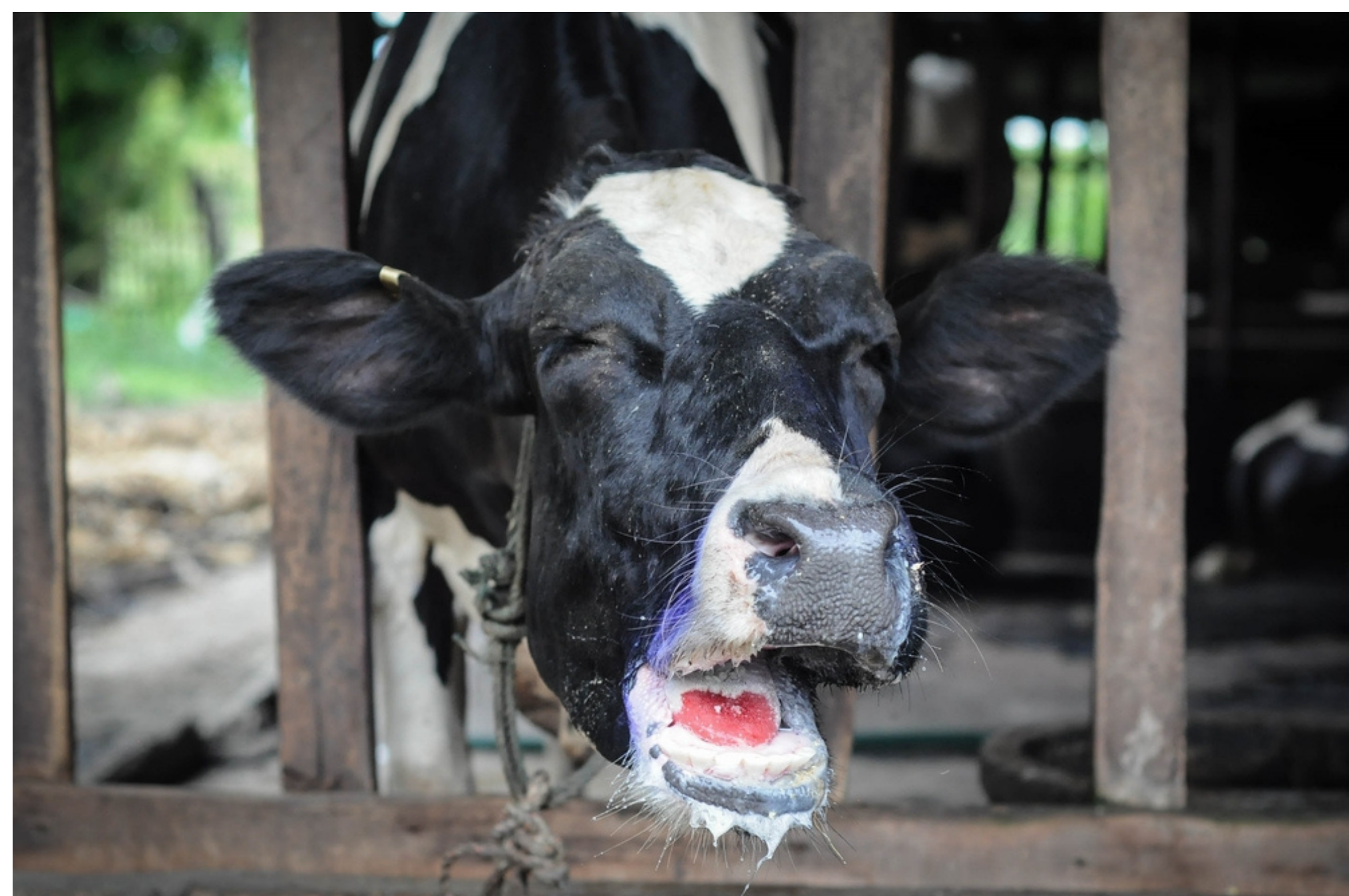


# ПАМЯТКА ПО ПРОФИЛАКТИКЕ ЯЩУРА

**Ящур** - высококонтагиозная вирусная болезнь парнокопытных, а также мозоленогих животных (далее - восприимчивые животные).

**Клиническими признаками болезни** являются наличие везикул (афт) и эрозий на слизистой оболочке ротовой полости, на коже венчика и межкопытцевой щели, носового зеркала, вымени (молочных желез). У больных восприимчивых животных наблюдаются слюнотечение, повышение температуры тела, хромота и снижение аппетита.



---

**Внимание!** Обо всех случаях выявления животных с подозрением на ящур (при наличии перечисленных клинических признаков) необходимо незамедлительно сообщить в отдел противоэпизоотических мероприятий ГБУ РК «РЦВК»: (8-814-2) 569992; м. 89214590693.

---

При миотропной форме ящур может протекать без образования афт. У восприимчивых животных проявляются высокая температура, угнетение, слабость. Гибель восприимчивых животных наступает в течение 1-2 календарных дней вследствие миокардита.

У крупного рогатого скота вирусоносительство может длиться до 6 месяцев, у овец и коз - до 12 месяцев. Инкубационный период болезни составляет до 14 календарных дней.

**Источником вируса являются** больные, переболевшие, а также находящиеся в инкубационном периоде, не имеющие клинических признаков и выделяющие вирус во внешнюю среду восприимчивые животные (далее - вирусоносители).

**Передача вируса осуществляется** воздушно-капельным, контактным, алиментарным и ятрогенным путями. Факторами передачи вируса являются продукция животного происхождения, корма, одежда и обувь персонала, обслуживающего восприимчивых животных, инвентарь и иные материально-технические средства, контаминированные вирусом.

---

## ПРОФИЛАКТИКА ЯЩУРА

В целях предотвращения возникновения и распространения ящур физические и юридические лица, индивидуальные предприниматели, являющиеся собственниками (владельцами) восприимчивых животных (далее - владельцы восприимчивых животных), обязаны:



- предоставлять по требованиям специалистов органов и организаций, входящих в систему Государственной ветеринарной службы Российской Федерации (далее - специалисты госветслужбы), восприимчивых животных для осмотра;



- **извещать в течение 24 часов специалистов госветслужбы** обо всех случаях заболевания или гибели восприимчивых животных, а также об изменениях в их поведении, указывающих на возможное заболевание;



- **принимать меры по изоляции** подозреваемых в заболевании восприимчивых животных, а также восприимчивых животных, находившихся в контакте с подозреваемыми в заболевании ящуром восприимчивыми животными, обеспечить изоляцию трупов восприимчивых животных;



- **выполнять требования специалистов госветслужбы** о проведении в личном подсобном хозяйстве, крестьянском (фермерском) хозяйстве, в хозяйстве индивидуального предпринимателя, в организациях, в которых содержатся восприимчивые животные (далее - хозяйства), противоэпизоотических и других мероприятий;



- **соблюдать условия, запреты, ограничения** в связи со статусом региона, на территории которого расположено хозяйство;



- **не допускать смешивания восприимчивых животных** из разных стад при их выпасе и водопое.



В целях предотвращения возникновения и распространения ящура **к ввозу на территорию охотничьих угодий допускаются клинически здоровые дикие восприимчивые животные**, не являющиеся вирусоносителями и происходящие из охотничьих хозяйств, расположенных на территории со статусом "благополучный регион" по ящуру в соответствии с решением о регионализации (далее - благополучная территория).

**Дикие восприимчивые животные, ввозимые на территорию охотничьих угодий** с целью переселения, акклиматизации, содержания и разведения в неволе или в полувольных условиях, в том числе дикие восприимчивые животные, отловленные в охотничьих угодьях в указанных целях, перед отправкой подлежат изолированному содержанию в течение 30 календарных дней до дня вывоза с отбором проб по истечении 28 календарных дней изолированного содержания для лабораторных исследований на ящур.

**Охотники и приравненные к ним лица** обязаны обеспечить уничтожение отходов после разделки туш добытых восприимчивых животных путем сжигания.